

GIPUZKOAKO ZIENTZIA, TEKNOLOGIA ETA BERRIKUNTZA SAREA PROGRAMAKO FITXA

DEPARTAMENTU  
A ETA €.

**BERRIKUNTZAKO, LANDA GARAPENeko ETA TURISMOKO DEPARTAMENTUA 06**  
**47.431.628 EURO**

Programa eta €

Izena: Gipuzkoako Zientzia, Teknologia eta Berrikuntza Sarea  
Kodea: 10  
Generoaren garrantzia: Ertaina  
Aurrekontua: 4.070.167

	2012	2013	2014
Convocatoria 2011	1.723.534	2.148.155	
Convocatoria 2012	1.000.000	2.000.000	1.500.000
Convocatoria 2013			

Programaren  
helburuak,  
hartzaileak eta  
jarduerak

"Gipuzkoako Zientzia, Teknologia eta Berrikuntzaren Sarea" programaren helburua da Zientzia, Teknologia eta Berrikuntzaren Euskal Sareak Gipuzkoan dituen zentroek abian jarritako I+B eta inbertsio proiektuei babes ematea.

Gipuzkoak I+B zentrozen sare garrantzitsua du, eta horietako zentro bakoitzak esparru oso ezberdinetan egiten du lan. Teknologia Zentroek, Ikerketa Kooperatiboko Zentroak, Oinarrizko eta Bikaintasuneko Ikerketa Zentroak, Osasun esparruko I+B unitateak, eta enpresek sortutako antzeko unitateak, zein ikerketa eta garapenean lan egiten duten bestelako erakundeak daude sare horretan.

Laguntza-programa honetako 2011ko deialdian 151 eskaera aurkeztu ziren: 146 eskaera 47 zentro eta ikerketa-unitatek aurkeztu zituzten, eta beste 17 lau unibertsitateko fakultateek, eskolek, katedrek eta institutuek. Azkenik 5.623.155 euroko laguntzak eman ziren ( 1.775.000 € 2011ko kontusail baten kontura eman ziren, eta 3.848.155 € 2012ko kontusail baten kontura. 2012an emandako dirua berraldizkakotu egin zen, eta 61 I+B proiekturi eman zitzaizen laguntza (ingeniaritzako 34 proiektu, biomedikuntzako 20 proiektu, gizarte zientzia eta humanitateetako 6 proiektu, eta nekazaritzako proiektu 1), baita 20 ikerketa-talde eta azpiegiturari ere. Lagundutako proiektuak esparru oso anitzekoak ziren. Hala, etxez etxeko zerbitzu eta arreta-eredu berrien ikerketa; nekazaritzako hondakinen balorizazioa, genero-indarkeriari buruzko gaiak, zelula amen ikerketa, bularreko minbiziarena edo nanopartikularen ikerketa programei eman zaizkie laguntzak. Gipuzkoako unibertsitateek jaso zituzten deialdi horretako laguntzen % 21 (% 52,4 EHUK, % 35 Mondragon Unibertsitateak; % 7,8 TECNUNek, % 4,8 Deustuko Unibertsitateak).

Azterketa  
kuantitatiboa,  
generoaren  
arabera

Lagundutako proiektuetako ikerketa-taldeetan dagoen emakume-portzentajea ageri da azpiko taulan, baita talde horien arduradunen emakume-portzentajea zein den ere.

	Emandako laguntza	Emakume % ikerketa-taldeetan	Emakumeak arduradun gisa dituzten proiektuen %
2010-2011ko deialdia	5.623.155	% 32	% 24
2009ko deialdia	3.321.323	% 33	% 31
2008ko deialdia	3.991.878	% 33	% 23

Datu horiek zehaztasun handiz hartu behar dira kontutan, aurkeztutako proiektuen eskaera eta justifikazioetatik atera baitira. Ikerketa-taldeetako emakume-kopuruaren kasuan, eskatzaileei datu hori eskatzen ez zitzaenez, batzuetan, proiektu batzuen inguruan ez zen informazio hori eman, eta bestetan, informazio hori partziala izan daiteke. Gainera, emakumeak arduradun gisa dituzten proiektuei buruzko datuaren kasuan, eskera nork egin duen hartu da kontuan; hau da, eskaera batzuk bete dituztenak ez dira diruz lagundutako proiektuetako ikerlari nagusiak,

	<p>finantza-arduradunak edo departamentuetako zuzendariak baizik.</p> <p>EUSTATen datuen arabera, emakumeek osatzen dute I+Bko langileen % 33 (Gipuzkoan, zifra hori pixka bat apalagoa da, % 30,4), eta beraz, programa honen inguruan lortu dugun datua bat dator EUSTATEk EAE osorako kalkulaturako datuarekin.</p> <p>EUSTATen arabera, 2010. urtean, Gipuzkoan 2.110 emakume zeuden LOB (Lanaldi Oso Baliokidean) lanean I+B esparruan.</p>
<p><b>Azterketa edo hausnarketa kualitatiboa</b></p>	<p>Dirudenez, emakumeen presentzia gero eta handiagoa da esparru jakin batzuetan, esaterako, biozientzietan edo osasun-zientzietan. Hala ere, portzentaje hori espero dena baina apalagoa da, batez ere Unibertsitatera iristen diren emakumeen portzentaje handia kontuan hartuta, oro har gizonena baino handiagoa baita (Ingeniaritzan izan ezik). Gainera, erantzukizun postuetan gora egin heinean, emakumeen portzentajeak behera egiten dut. Hala, Europa mailan ("She figures 2009" txostenak, Europa mailako zientzia-esparruko genero-berdintasunari buruzko estatistika eta adierazleei buruzkoak), doktorego-ikasleen artean, emakumeen portzentajea ia % 50 da, % 44 doktorego-ondoko ikasketetan eta % 18 irakasle titularren artean. Emakume gehiago dauden diziplinetan ere (humanitate eta gizarte zientziak), emakume irakasleak gutxiengo dira oraindik. Esparru tekniko batzuetan, esaterako, ingeniaritzan, unibertsitate-irakasleen % 11 bakarrik dira emakumeak. Gainera, txosten horren arabera, EB-27 osoko Goi Hezkuntza Erakundeetako buruen artean, % 13 bakarrik dira emakumeak.</p>

**PROGRAMA EDO JARDUERAREN ARABERAKO FITXA: DEPARTAMENTUA**

**DEPARTAMENTUA eta €**  
 BERRIKUNTZA, LANDA GARAPENA ETA TURISMOA 06  
 2012: 54.207.413  
 2013: 47.431.628

**Programa eta €**  
 Izena: Bizitza osoko ikaskuntza.  
 Kodea: 11.  
 Generoaren garrantzia: Handia.  
 Aurrekontua: 1.110.009.-

**Programaren aurrekontuaren zenbatekoa, eta hori Departamentuan izan den %a azken urteotan**

	2011	2012	2013	12/11	13/12
<b>Gastua eurotan</b>	2.195.425	2.035.462	1.110.009	-7,29%	-45,47%
<b>Ehunekoak, Departamentuaren aurrekontuan</b>	%6,02	%3,75	2,34%	-37,71%	-37,6%

Aipagarria da programa honek Departamentuaren barruan galdu duen pisua, hurbiltze bikoitz bat dela eta. Bat, berariazko aurrekontu-ahaleginaren ikuspuntutik begiratuta (%45,47 pasatxo). Eta, bi, Departamentu osoari begiratuta. Kontuan hartu behar da Departamentuaren definizio berria.

**Programaren helburua.-**

Programaren helburua da Gipuzkoa ikasten duen Lurralde bihurtzea. Beren eskubideez eta beren betebeharez jabeturik dauden, eta parte hartuaz eta ikasteko gogoarekiko jarrera baikorraz, jakintza gizarte aurreratu eta kohesionatu baten oinarri bihurtu nahi duten pertsonen lurraldea, gizartea. Horregatik, aukeren berdintasuna, gizarte kohesioa eta herritar aktiboak sustatuko dituen ikaskuntza kontzeptu gisa proposatu da "Bizitza osoko ikaskuntza". Beste era batera esanda, pertsonen partaidetza eta inplikazioa indartzen du bizitza profesional, ekonomiko eta sozialeko alor guztietan, beren ezagutzak ipinita. Herritar aktiboa izateak esan nahi du pertsona autonomoa eta trebea izatea, gauzatu beharreko helburuak dituen, bai bere giza esparruan eta bai jardueresparru ugari (ekonomikoa, soziala eta politikoa) dituen erkidego baten zati gisa (nortasuna eta kidesuna); eta beraz, esku hartzeko eta parte hartzeko legitimatua egotea.

**Jarduera ildoak.-**

Hori horrela, garatu beharreko jarduera ildoek honakoa izango dute helburu:

1. ikasketaren kultura sortzea, pertsonak eta gizartea beren partaidetza mailak areagotzera bultzatzeko, eta adin orotan ikasi egin behar dela nabarmentzeko.
2. Lurraldeko eragile guztien artean lankidetzaren dinamika eraginkorrek garatzea, helburuak, lehenetsiak eta baliabideak optimizatzeko eta partekatzeke, eta pertsona guztiei ikasteko aukera gehiago emateko.
3. ikaskuntzako erakundeei bultzada ematea, pertsona bakoitzaren premiei egokitutako ikaskuntza etengabea, ikasteko eskarian oinarritutako eskaintza, eman dezaten.
4. ikasteko eskaria sustatzea, ikasteko gogoan oinarritutako estrategia berritzaileak erabilita ikerkuntza/ekintza, informazio, komunikazio, esperimintazio, gizarte balioespen eta sustapenaren alorrean.
5. antolakunde mota guztiei testuinguru guztietan laguntzea, ikaskuntzako antolakunde bilaka daitezten.

**Jardueren pertsona eta erakunde onuradunak.-**

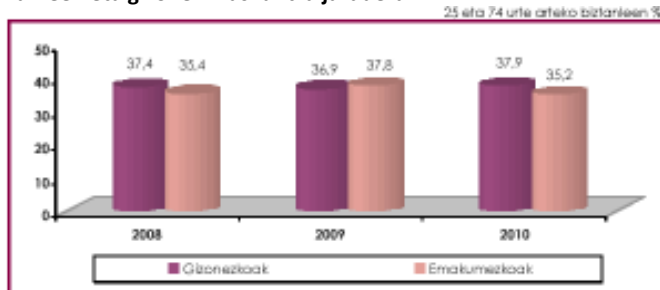
Bi eratako pertsona eta erakunde onuradun bereizi behar dira: bat, eragileak, zehazki: Eusko Jaurlaritzaren Hezkuntza, Unibertsitate eta Ikerkuntza Sailaren diru publikoek finantzatuak dauden eta unibertsitatez kanpoko hezkuntza sistemakoak diren ikastetxeen sarea; erakunde horien interesak ordezkatzen dituzten hezkuntza-

**Jarduera**

erakundeen elkarteak; unibertsitateak; antolakuntza, gizarte eta lurralde berrikuntzan espezializatuak dauden ikerkuntza aplikatuko zentroak; enpresak eta enpresa elkarteak. Eta, bi: pertsonak, eskumenak eskuratzeko esparru ezberdinetan (pertsonalak, antolakuntzakoak/lanbidekoak, eta sozialak).

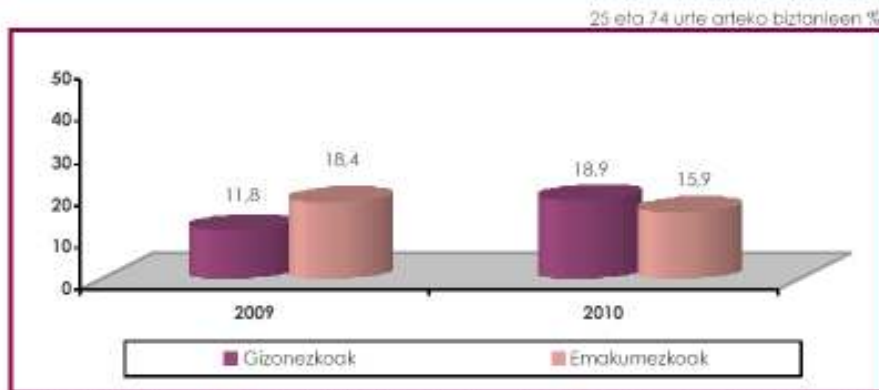
**1. EMAKUMEEN ETA GIZONEN JARRERA IKASKUNTZAREN AURREAN.-**

**1.1. Emakumeen eta gizonen ikaskuntza jarduerak**



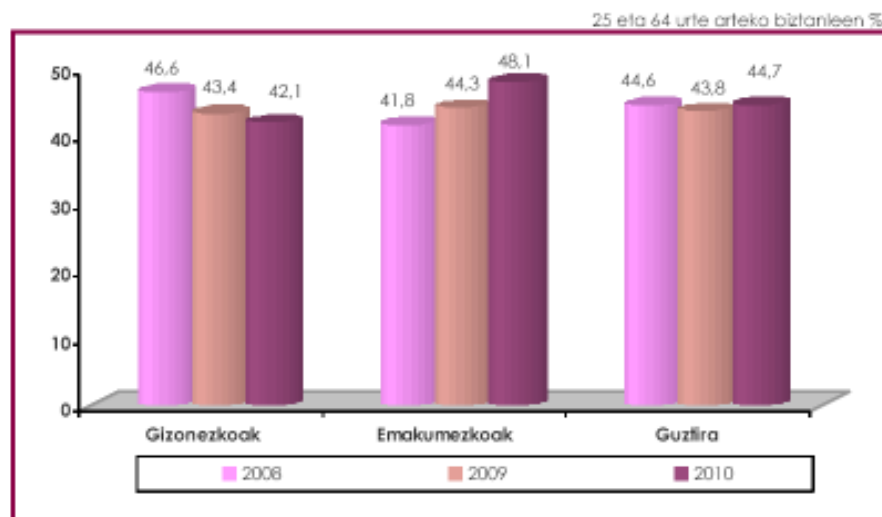
Iturria:Gipuzkoako Foru Aldundia; Berrikuntzako, Landa Garapenerako eta Turismoko Departamentua.

**1.2. Emakumeen eta gizonen parte-hartze etengabea, ikaskuntza jardueretan**



Iturria:Gipuzkoako Foru Aldundia; Berrikuntzako, Landa Garapenerako eta Turismoko Departamentua.

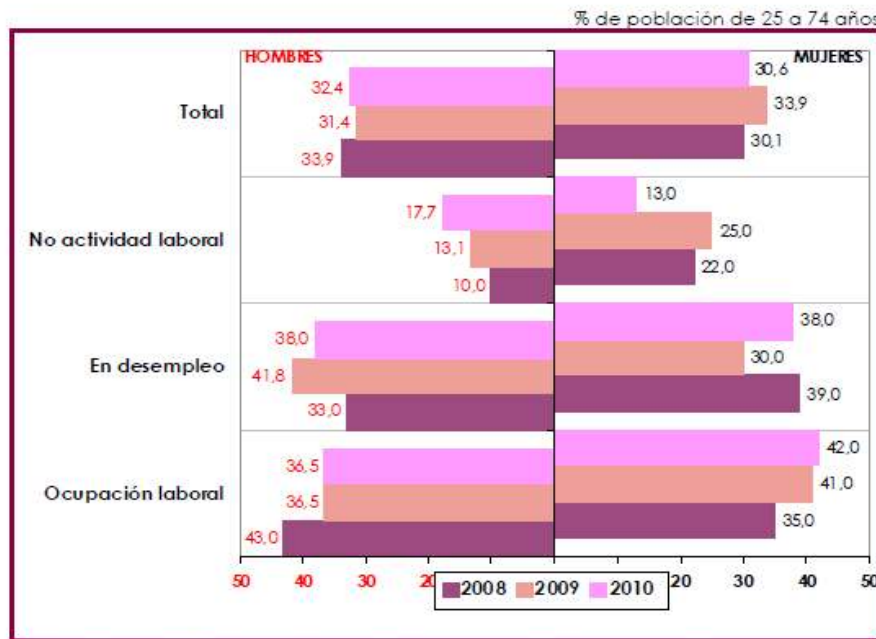
**1.3. Langileen parte-hartzea ikaskuntzan. Emakumeak eta gizonak**



1.4

Iturria:Gipuzkoako Foru Aldundia; Berrikuntzako, Landa Garapenerako eta Turismoko Departamentua.

Analisi kuantitatiboa



Fuente: Diputación Foral de Gipuzkoa. Departamento de Innovación, Desarrollo Rural y Turismo

#### 1.5. Bizitza osoko ikaskuntzaren garrantzia, motibazioaren eta sexoaren arabera.

Porcentaje (%) de población

	Muy importante	Bastante importante	Poco/nada importante
<b>Para la vida laboral</b>	<b>61,6</b>	<b>34,0</b>	<b>4,4</b>
Mujeres	58,6	37,8	3,6
Hombres	64,5	30,3	5,2
<b>Para la vida personal</b>	<b>65,9</b>	<b>28,1</b>	<b>6,0</b>
Mujeres	63,2	28,7	8,1
Hombres	68,4	27,7	3,9

Fuente: Diputación Foral de Gipuzkoa. Departamento de Innovación, Desarrollo Rural y Turismo

## 2. PARTE-HARTZEA JARDUERETAN.-

### 2.1. IKASKUNTZA PROIEKTUEN BURUZAGITZAK 2010-2011

URTEA	Gizonak	Emakumeak	Guztira
2010	17	%50	34
2011	26	%58	45
<b>Guztira, orohar</b>	<b>43</b>	<b>%54</b>	<b>79</b>

### 2.2. IKASKUNTZAKO LAN TALDEAK

Bi hurbilketa nabarmendu behar dira:

1. Sustaturiko jarduera mota dela eta, "inpaktu" adierazlean dira garrantzizkoenak. Eta horretarako, urteroko deialdietatik haratago doan denboragarritasuna eta trazagarritasuna behar da. Horrela, epe ertainera datu adierazgarriak eskuratu ahal izango dira.
2. Egoerak desberdina (ez-berdintasunezkoa) izaten jarraitzen du, bai ikaskuntzan emakumeek duten jarrerari eta irisgarritasunari dagokionez, bai bizitzako osoko ikaskuntza sustatzera bideratutako egintzen erantzukizunari dagokionez.

1. Generoaren ikuspena, sustatu beharreko jardueraren helburuari begira ez ezik, jarduera hori sustatzen edota garatzen duen antolakuntzan bertan sartzeko ahalegin handiagoa egin behar da ("konkurrentzia lehiakorrek" deialdietan baloratzeko irizpidea bada ere).

3. Alde batetik, zehaztasun handiagoz jardun behar da "ikasteko gogoia" (kasu honetan, emakumeena) sustatzen duten palanketan; eta bestetik, ikaskuntzako jardueretan (batez ere, enplegarritasunarekin lotutakoak) emakumeen parte-hartze handiagoa eragozten duten oztopoak edo hesiak ezabatuko dituzten jarduerak garatu behar dira.

Analisi edo gogoeta  
kualitatiboa

**PROGRAMA EDO JARDUERAREN ARABERAKO FITXA: DEPARTAMENTUA**

**DEPARTAMENTUA eta €** BERRIKUNTZA, LANDA GARAPENA ETA TURISMOA 06  
2012: 54.207.413  
2013:47.431.628

**Programa eta €** Izena: Kultura ekintzailea, berrikuntza eta enpresa jarduketa sustatzea. (Fitxa honek 11.programaren zati baten eta egungo 12 eta 13 programen analisisia barneratzen du).  
Kodea: 12.  
Generoaren garrantzia: Handia.  
Aurrekontua: 8.480.964.-

**Programaren aurrekontuaren zenbatekoa, eta hori Departamentuan izan den %a, azken urteotan**

	2011	2012	2013	12/11	13/12
<b>Gastua eurotan</b>	11.242.620	9.017.768	8.480.964	-%19,79	-%5,95
<b>Ehunekoak, Departamentuaren aurrekontuan</b>	%30,83	%16,64	%17,88	-%46,03	%7,45

Aipagarria da 2012an, programa honek Departamentuaren barruan galdu duen pisua, hurbiltze bikoitz bat dela eta. Bat, berariazko aurrekontu-ahaleginaren ikuspuntutik begiratuta (ia %20). Eta, bi, Departamentu osoari begiratuta. Kontuan hartu behar da Departamentuaren definizio berria (lehen, soilik Berrikuntza eta Jakintzaren Sozietatea zen), eta horrek ia %50eko murrizketa ekarri du berarekin.

**Programaren helburua.-**

Gipuzkoaren helburua da jarduera ekonomikoa, eta pertsonak, garatzeko eremu erakargarri bihurtzea, ezagutzan eta berrikuntzan oinarritutako ekonomia lehiakorren alde egiten duen eremu bat; hau da, gizartearen eta lurraldearen ikuspegitik, eredu iraunkorra izan nahi du.

Horrek, besteak beste, honako helburuak lortzea dakar berarekin:

- Ekimenaren eta sormenaren kultura sistematikoki sustatzea, eskumen horiek lortu beharreko esparru guztietan, betiere hezkuntza sistemaren osotasunean arreta berezia ipinita.
- Enpresak sortzeko ekimenak sustatzera bideratutako programak sistematikoki garatzea, batez ere osagai teknologiko handia duten eta nazioartera zuzenduak dauden sektoreetan.
- Berrikuntza sustatzea enpresen antolakuntza ereduetan. Pertsonen partaidetza eta erantzukizun partekatua bultzatzea enpresa horien funtzionamenduan. Antolakundearen barne gaitasuna, beren sormena, sustatzea eta dinamizatzea.

**Jarduera ildoak.-**

Ildo honetan, estrategia integrala diseinatu da hiri esparru uztartuko dituen sozietate ekintzailea eraikitzeko; honako esparru hauek, hain zuzen:

1. Ekimenaren zentzua sustatzea.
2. Enpresak sortzeko eta finkatzeko prozesuetan laguntzea.
3. Enpresen lehiakortasuna eta iraunkortasuna areagotzea, berrikuntzaren bitartez eta eragile guztien konpromezu pertsonal eta sozialaren bidez. Eta Enpresaren Gizarte eta Lurralde Berrikuntza garatzeko, bi bide hauek erabiliko dira: PK-Pertsonetikoko konpromezua (enplegarritasuna, sormena, ekimenaren zentzua, iraunkortasuna eta lehiakortasuna enpresak berak eratzeko eredu berrietan uztartuko dituzten enpresa-esperientziak sustatzea); eta LK-Lurraldearekiko konpromezua (enpresek konpromezu legala eta etikoa lerrokatzea, enpresen eragiketetan eta erabakiak hartzeko prozesuetan, enpresa horiek osatzen dituzten pertsonen, beren familien, hurbileko erkidegoaren eta oro har sozietatearen interesak eta itxaropenak sartuko diren moduan; eta besteak beste, lurralde eta gizarte berrikuntza bultzatzea, hau da, lurraldeko/eskualdeko/herriko esparruen garapen lehiakor eta orekaturako eragile ekonomikoak, sozialak eta hezkuntza arlokoak bilduko dituzten dinamikak sustatzea, alegia. Eta, pertsona ekintzaileak, nahiz ekin beharreko egintza, gizartearen hedatzea eta balioestea.

**Jardueren pertsona eta erakunde onuradunak.-**

- Gipuzkoan dauden eta Eusko Jaurlaritzako Hezkuntza, Unibertsitate eta Ikerketa Sailak emandako herri funtsekin finantzatzen diren haur hezkuntzako, lehen hezkuntzako eta derrigorrezko bigarren hezkuntzako ikastetxeak, eta horren osteko bigarren mailakoak (batxilergoa eta erdi mailako zein goi mailako heziketa zikloak)
- Prestakuntza zentroyen elkarrekin edo taldeak, edota eskola erkidegoak, aurreko paragrafoan aipatutako erakundeen interesak ordezkatzen dituztenak.
- Gipuzkoan dauden Enpresa Berrikuntzako Europar zentroak.
- Gipuzkoan dauden eta enpresen interesak ordezkatzen dituzten elkarrekin.
- Gipuzkoan erroldatuak dauden pertsona fisikoak eta Gipuzkoan erroldatuak dauden enpresak, industriako edo horri lotutako zerbitzuetako enpresa proiektu berritzaileak edota teknologikoak azaltzen dutenak.
- Gipuzkoan dauden eta ohikoan, pertsonalki eta zuzenean, beren kontura eta beste enpresa baten antolakuntzatik eta zuzendaritzatik kanpo, jardura ekonomiko bat burutzen duten mikroenpresak eta pertsona fisikoak, besteren konturako langileei okupazioa eman ala ez.
- Gipuzkoan erroldatutako enpresak eta enpresa elkarrekin.
- Euskal Zientzia, Teknologia eta Berrikuntza Sarean sartuak dauden eta Gipuzkoan erroldatuak dauden erakundeak (unibertsitateak izan ezik).
- Gipuzkoako erakunde edota elkarrekin estrategikoak, herri edo eskualde mailakoak, Gipuzkoan jardura ekonomikoko zona edo sektore bateko eragile aproposak edo funtsezkoak biltzen dituztenak, betiere eragile horiek, garapen pertsonal, ekonomiko eta sozialaren garapenerako lurralde jarrera eta konprometua sustatuko duen ikuspuntu integral bat garatzen laguntzeko interesa badute.

**1. EKIMENAREN ZENTZUA HEZKUNTZAREN ALORREAN.-**

Gaur egun unibertsitatearen esparruan datu bakarrak Hezkuntza Praktika Egokiaren Aurkibide Orokorra (IGBPH) definitzeari esker lortuak dira. Aurkibide horrek 5 faktore biltzen ditu, eta hezkuntza alorreko praktika egokiak dokumentatzeko eta monitorizatzeko aukera ematen du; hau da, ekimenaren zentzuaren sustapenean emandako aurrerapausoak, goi mailako hezkuntzaren erakundeetan.

Emaitzek erakusten dutenez, oso antzeko hezkuntza esperientzia adierazten dute emakumeek eta gizonezkoek. Bi multzoak batera hartuta ere, ez dira iristen ekimenaren zentzua sustatzeari dagokionez, hezkuntza praktika "hobezina" lortzeko dauden puntuen %50era. Horrek esan nahi du, ekimenaren zentzua sustatzeko hezkuntza praktika nabarmen hobetu behar dela, bai gizonezkoen kasuan, baita emakumeengan ere.

Analisi  
kuantitatiboa

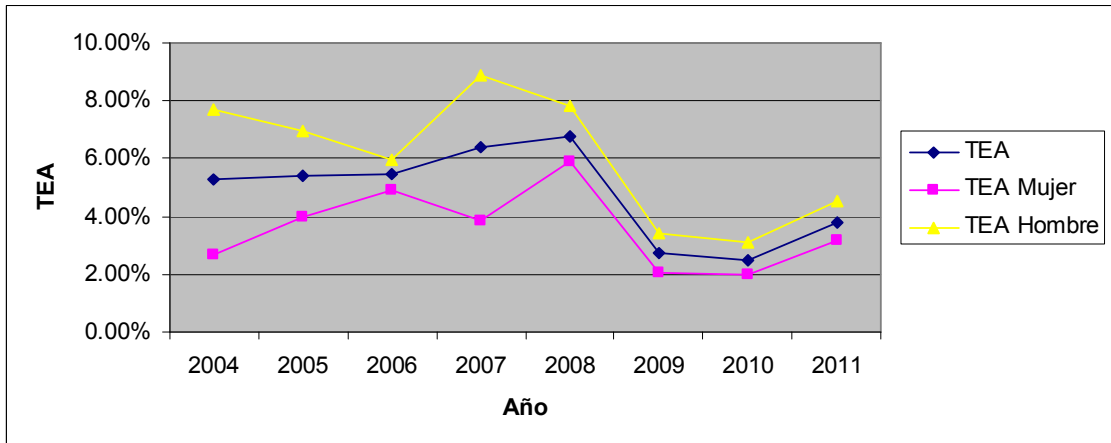
<b>Hezkuntza Praktika Egokiaren Aurkibide Orokorra - Emakumeak-</b>  <b>% 48,8</b>	<b>Hezkuntza Praktika Egokiaren Aurkibide Orokorra - Gizonezkoak-</b>  <b>%49,7</b>
--	---

**Faktorearen araberako analisiak**, hezkuntza praktikaren berriarazko arloetan sexoen araberako alderik badagoen ala ez identifikatzeko aukera ematen du. Faktorearen araberako emaitzak, gizonentzako eta emakumeentzako zeharo ezberdinak ez badira ere, badaude erakunde edo politika arloko estrategiatan lehentasun diferentzial batzuk ezartzea ahalbidetuko luketen kontraste batzuk.



## 2. ENPRESAK SORTZEKO ETA FINKATZEKO PROZESUETAN LAGUNTZEA.-

### 2.1. Tasa ekintzailea



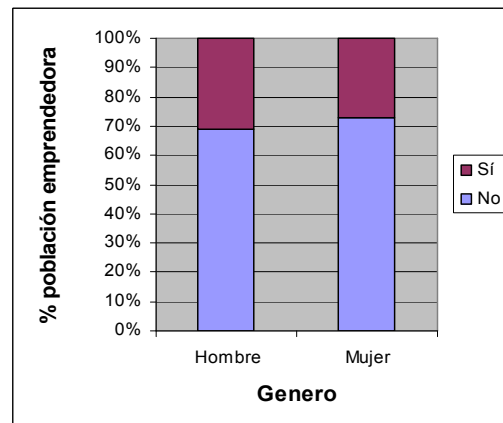
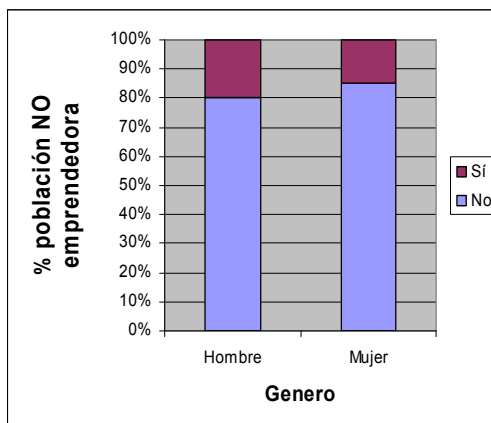
### 2.2. Emakume/Gizon ratioaren bilakaera

	EAE								
	2004	2005	2006	2007	2008	2009	2010	2011	
Emakume/Gizon ratioa	0,35	0,56	0,82	0,43	0,76	0,61	0,6	0,7	

### 2.3. Aukeraren eta premiaren araberako jardura ekintzaile hasi berria, generoaren arabera.

TEA	Guztira (%)	Emakumeak (%)	Gizonak (%)	Emakume/gizon ratioa
Aukeraren arabera	%2,81	%1,90	%3,70	0,51
Premiaren arabera	%0,99	%1,28	%0,71	1,80
Guztira	%3,85	%3,18	%4,51	0,70

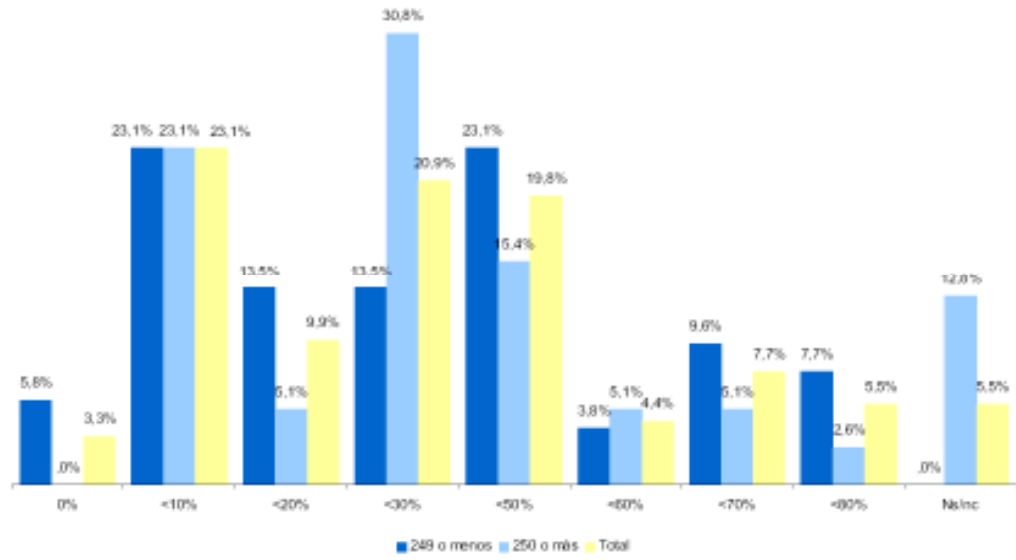
### 2.4. Aukeren eta generoaren pertzepzioa



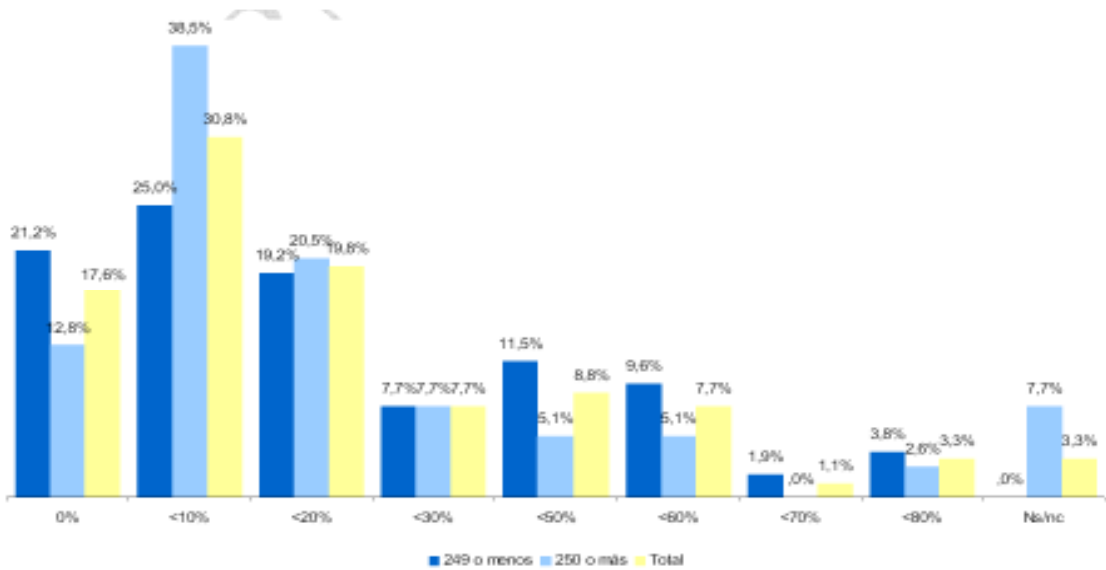
Datuen irakurketak adierazten duenez, ekintza positiboak artikulatu behar dira, eta zeregin horretan aintzat hartu behar da, alde batetik, emakumeen jarrera ezberdina enpresa berriak sortzeko prozesuetan; eta bestetik, egintza horiek, emakumeek zuzendutako enpresa proiektuen konpromezuak eta bideragarritasuna eragozten duten oztopoei eta hesiei erantzun behar diela.

**3. ENPRESEN LEHIAKORTASUNA ETA IRAUNKORTASUNA AREAGOTZEA, BERRIKUNTZAREN BITARTEZ ETA FRAGILE GUZTIEN KONPROMEZU PERTSONAL ETA SOZIALAREN BIDEZ.**

**3.1. Emakumeen presentzia enpresetan (EAE).**



**3.2. Zuzendaritzako kideetan, zein da emakumeen ehunekoa?**



### 3.3. Antolakuntza eredu berriak

Azken hamarkada hauetan gertatutako eraldaketa sozio-ekonomikoen ondorioz, pertsonengan oinarritutako kudeaketa-eredu berrien inplementazioa funtsezko baldintza bilakatu da antolakuntzak behar bezala funtzionatu ahal izateko. Hala eta guztiz ere, antolakuntza-eredu horiek, enpresen definizio "instrumental" eta estereotipikoki maskulinoarekin egiten dute topo, hau da, "Zuzendaritza pentsatzea - Maskulinoz pentsatzea" eredu ezagunean oinarritutako definizioarekin. Berdintasun helburuak enpresa-garapeneko helburuekin integratzeko ahaleginean, estereotipikoki maskulinoa den kudeaketa-eredu horrek enpresen funtzionamenduan ondorio kaltegarriak dituela erakusten duten nabaritasunak ari dira agertzen. Zehazki, Euskal Herriko hainbat enpresetan ateratako emaitzek erakusten dutenez, generoan oinarritutako estereotipoek eta buruzagitzaren definizio "maskulinoak" eragin kaltegarria dute pertsonengan oinarritutako kudeaketa-ereduetan antolakuntza funtzionamenduari lotutako hiru aldaera garrantzitsu hauen gainean: adimen emozionalean, pertsonen arteko orientazioan, eta taldeen arteko lankidetzan.

Emaitza horiek inportanteak dira, izan ere antolakuntzaren etekineko aldaera garrantzitsuetan generoak duen eragina uzten baitute agerian; eta aldi berean, berori sustatzeko aukera desberdinak ematen dituzte. Emaitza horiek, zehazki, honako hauen premia uzten dute agerian: 1) buruzagitzako postuetan gizonen eta maskulinitasunaren definizioan aldaketak sustatzeko premia (zuzendaritza pentsatzea – maskulinoz pentsatzea estereotipo horretatik, zuzendaritza pentsatzea – androgenoz pentsatzea eredura pasatzea); eta 2) langile eta zuzendaritza postuetako pertsonen nortasun-trazu estereotipikoki femeninoen onarpena sustatzea. Ikuspegi horrek, ez enpresei eta kudeaketei buruzko azterketetan, ez generoari buruzko ikerlanetan, orain arte aintzat hartu izan ez den azterketa-eremu bat lantzen du; eta, agerian uzten du, generoen estereotipoek zein nagusitasun maskulinoak oztupo handiak ekar ditzaketela behar bezalako antolakuntza-funtzionamenduari dagokionez.

Estereotipikoki maskulinoa den kudeaketa-eredu horrek, genero berdintasunerako oztupoa izateaz gain, antolakuntzaren funtzionamendua ere eragotzi egiten duela erakusten duten nabaritasunak ari dira agertzen. Lan honek, ikuspen hori eranstearekin eta ikuspen hori indartzen duten nabaritasun enpirikoak erakustearekin, tresna handiak ematen ditu emakume eta gizonen arteko berdintasuna, lan munduan, enpresentzako ikuspen "erakargarri" batetik txertatzeko. Horrela, genero berdintasuna beste era batera ulertzeko aukera ematen du, hau da, gizarte erantzukizuneko gaia izateaz gain, antolakuntza-funtzionamendua bera hobetzeko gai moduan ulertzeko aukera.

### 4.. PARTE-HARTZEA JARDUERETAN.-

#### KOSMODISEA

2010-2011

	Emakumeak		Gizonak		Guztira
IKASLEAK	668	45,78%	791	54,22%	1.459
IRAKASLEAK	52	57,78%	38	42,22%	90
<b>Parte-hartzaileak, guztira</b>	<b>720</b>	<b>46,48%</b>	<b>829</b>	<b>53,52%</b>	<b>1.549</b>

2011-2012

	Emakumeak		Gizonak		Guztira
IKASLEAK	682	47,33%	759	52,67%	1.441
IRAKASLEAK	49	65,33%	26	34,67%	75
<b>Partehartzaileak, guztira</b>	<b>731</b>	<b>48,22</b>	<b>785</b>	<b>51,78%</b>	<b>1.516</b>

TXEKINTEK

URTEA	Gizona	%	Emakumeak	%	Guztira, oro har
2010	39	%82,98	8	%17,02	47
2011	47	%92,16	4	%7,84	51
<b>Guztira, oro har</b>	<b>86</b>	<b>%87,76</b>	<b>12</b>	<b>%12,24</b>	<b>98</b>

ENPRESA LEIHATILA

Pertsona ekintzailea	Enpresa kop.	%
Emakumeak	65	%48,9
Gizonak	68	%51,1
<b>Guztira, oro har</b>	<b>133</b>	<b>%100</b>

ARTISAUTZA

	Gizonak		Emakumeak	
		Ehunekoa		Ehunekoa
1 erregistroa	<b>59</b>	%56,73	<b>45</b>	%43,27
2 erregistroa	<b>91</b>	%42,52	<b>123</b>	%57,48
<b>Guztira</b>	<b>150</b>	<b>%47,17</b>	<b>168</b>	<b>%52,83</b>

### JARDUERETARAKO IRISGARRITASUNA, AURREKO DEIALDIETAN

	Gizonak		Emakumeak		Guztira
		Ehunekoa		Ehunekoa	
2010eko emakidak	<b>22</b>	%47	<b>25</b>	%53	<b>47</b>
2011ko emakidak	<b>24</b>	%51	<b>23</b>	%49	<b>47</b>

### BURUZAGITZAK PROIEKTUAK GIZARTE EKINTZAILEA 2010-2011

URTEA	Giz.		Emak.		Guztira, oro har
ESKOLA 2010	3	%30	7	%70	10
BERRIKUNTZA					
SUSTATZEA 2010	20	%53	18	%47	38
<b>Guztira, 2010</b>	<b>23</b>	<b>%48</b>	<b>25</b>	<b>%52</b>	<b>48</b>
ESKOLA 2011	1	%13	7	%88	8
BERRIKUNTZA					
SUSTATZEA 2011	26	%63	15	%37	41
<b>Guztira, 2011</b>	<b>27</b>	<b>%55</b>	<b>22</b>	<b>%45</b>	<b>49</b>
<b>Guztira, oro har</b>	<b>50</b>	<b>%52</b>	<b>47</b>	<b>%48</b>	<b>97</b>

### LAN TALDEAK GIZARTE EKINTZAILEA 2010-2011

URTEA	Gizonak		Emakumeak		Guztira, oro har
2010	85	%59	58	%41	143
2011	100	%51	96	%49	196
<b>Guztira, oro har</b>	<b>185</b>	<b>%55</b>	<b>154</b>	<b>%45</b>	<b>339</b>

#### Analisi edo gogoeta kualitatiboa

1. Generoaren ikuspena, sustatu beharreko jardueraren helburuari begira ez ezik, jarduera hori sustatzen edota garatzen duen antolakuntzan bertan sartzeko ahalegin handiagoa egin behar da ("konkurrentzia lehiakorrek" deialdietan baloratzeko irizpidea bada ere).
2. Berriki egindako ikerlanen argitan, esan daiteke, pertsonen ikuspegietan (protagonismoa) oinarritutako enpresa-antolakuntzako ereduak sustatzea (eredu parte-hartzaileak, batez ere), aurrerapausoa izango litzatekeela, berdintasunaren alde, enpresen iraunkortasun ekonomikoaren (berrikuntza eta lehiakortasuna) eta sozialaren alorrean.
4. Egokia da datu adierazgarrietan generoaren ikuspegitik sakontzea, errealitateak identifikatzeko aukera emango duten eta jarduera berriak zehazten, diseinatzen eta garatzen lagunduko duten moduan.

BERRIKUNTZA DIGITALA: BERRIKUNTZAKO, LANDA GARAPENeko ETA TURISMOKO DEPARTAMENTUA

DEPARTAMENTUA  
A ETA €

BERRIKUNTZAKO, LANDA GARAPENeko ETA TURISMOKO DEPARTAMENTUA 06  
2013: 47.431.628 EURO

Izena: Berrikuntza digitala  
Kodea: 20  
Generoaren garrantzia: Ertaina  
Aurrekontua: 2.058.761 €

	2011	2012	2013	11 / 12	12 / 13
GASTUA, EUROTAN	5.063.297 €	4.072.685 €	2.058.761 €	% -19,6	%-49,45
DEPARTAMENTUA REN GASTUEN %	% 6,6	% 6,5	%4,34	% -0,1	%-33,23

Berrikuntza, Landa Garapeneko eta Turismoko Departamentuak Gipuzkoa mailan Informazio Gizartea sustatzeko egin dituen jarduerak biltzen ditu programa honek. Programa honen baitan neurri-mota ezberdinak zehaztu dira (behin betiko aurrekontuko datuak).

Programa eta €

Behin betiko aurrekontua / Urtea	2012	2013	Eragina
<b>1. kapitulua - Pertsonala</b>	<b>325.845,00 €</b>	<b>315.061 €</b>	<b>Ez da aztertu</b>
<b>2. kapitulua - Gastu orokorrak</b>	<b>116.520,00 €</b>	<b>100.000 €</b>	<b>Ez da aztertu</b>
<b>6. kapitulua - Inbertsioak</b>	<b>85.320,00 €</b>	<b>40.000 €</b>	<b>Ez da aztertu</b>
<b>Diru-laguntzak (4. + 7. kap.)</b>	<b>2.609.657,07 €</b>	<b>1.503.700 €</b>	
- Udalak	300.000,00 €	483.700 €	<b>Ez da aztertu</b>
- Hitzarmenak (Izendun diru-laguntzak)	45.000,00 €	45.000 €	<b>Ez da aztertu</b>
- Mikroenpresak	375.559,28 €	0 €	<b>AZTERTU DA</b>
- IKT enpresak	889.097,79 €	550.000 €	<b>AZTERTU DA</b>
- IZFE	1.000.000,00 €	525.000 €	<b>Ez dago</b>
<b>Guztira oro har</b>	<b>3.137.342,07 €</b>	<b>2.058.761 €</b>	

Oso kontusail garrantzitsu bat dago Gipuzkoako Foru Aldundiko informatika-ekipoen finantzaketarako; horiek **IZFEk** erosten ditu, eta generoaren ikuspegitik, ez zaigu iruditzen kontusail hori aztertzea beharrezkoa denik.

Udalek Internet bidez zerbitzuak garatzeko diru laguntza adarraren genero-eraginari dagokionez, ez gara horren azterketa egiteko gai izan.

Informazio Gizarterako Sistemen Zuzendaritza Nagusiak, zenbait jardueretan egiten ditu enpresetan, eta bertan IKTekin zerikusia duten berrikuntza-proiektuei diru-laguntzak emateko bi ildoen jarraipena egiten da (mikroenpresak eta IKTen sektoreko enpresak).

**Fitxa honetan ageri diren datuak 2011. eta 2012. urteko berdintasun-adierazleak dira.**

Programaren  
helburuak,  
hartzaileak eta  
jarduerak

Gizonen eta emakumeen arteko berdintasuna hobetzeko ekintza positiboak kudeatu eta egiteko orduan, diru-laguntza ildo hauek erabiltzen dira:

- ✓ **Mikroenpresentzako diru-laguntzak, IKTekin zerikusia duten inbertsioetarako (webguneak, aplikazio informatikoak, intranetak...)**

Proiektuak puntuatzeko orduan, enpresak aukera-berdintasunaren aldeko ekintzak bere barne-egituran nola jorratzen dituen baloratzen da (puntuazio osoaren % 20, eta diru-laguntza % 5 areagotzen da, hori ongi egiten badute. Errealitatean, enpresak oso txikiak direnez (10 pertsona baino gutxiagokoak), enpresa batek ere ez du berdintasunaren aldeko politika formalizaturik. Horregatik, emakumezko enpresari autonomia izatea baloratu dugu, baita enpresako kudeaketa emakume batek bere gain hartzea ere; halaber, 2012az geroztik,

enpresako langileen artean zenbat emakume dauden ere kontuan hartzen da.

- ✓ **Informatika-sektoreko enpresentzako diru-laguntzak, proiektu berritzaileak jorrazteko**  
Programaren helburua da Gipuzkoako informatika-sektoreko enpresetan berrikuntza sustatzea. 2011ko ekitaldian enpresek informatika-produktu berriak garatzeko diru-laguntzak ematen ziren soilik, emakumeek lantalde horietan zuten papera baloratzen zen (emakume-kopurua, proiektua garatzeko behar izan diren orduak, eta proiektuaren benetako kostua), era horretan, puntuazioa ezarri eta kontzeptu horrengatik diru-laguntza osagarria emateko. 2012ko ekitaldirako, programa aldatu (zabaldtu) egin da, IKTen sektoreko emakume enpresariei laguntza emateko berariazko laguntza-ildoak ezarriz. Deialdia egiteke dago oraindik, eta beraz, ezin dugu horri buruzko daturik eman.
- ✓ **Egungo ekonomia-krisiaren testuinguruan enpresen lehiakortasunari laguntza emateko plana**  
Ez da programa bereizi bat, aipatutako programako ildoetako bat baizik, Berrikuntzarako Zuzendaritzari esleitu zitzaion arren, 2012. urtean gure zuzendaritzak kudeatu duena. Ildo hori aurrekoaren antzekoa da, eta hauek dira bere helburu nagusiak:  
3.1.3. Informazio eta komunikazio teknologietako produktu berrien garapen eta berrikuntza; informazio eta komunikazio teknologien aplikazioak ekarpena nabaria egiten duen produktu edo prozesuen proiektuak garatu eta berritzea.

- ✓ **Mikroenpresentzako diru-laguntzak, IKTekin zerikusia duten inbertsioetarako (webguneak, aplikazio informatikoak, intranetak...)**  
Orain arte adierazle hauek erabili dira: kudeatzailearen sexua; emakume % enpresako langileen artean. Enpresaren sozietate-motarekin, langile-kopuruarekin, proiektuaren zenbatekoarekin eta eskualdearekin gurutzatu dugu kudeatzailearen datua, era horretan, interesgarria izan daitekeen informazioa lortzeko. Generoaren ikuspegitik, hauek dira programari buruzko datu garrantzitsuenak:

Mikroenpresak	NOR DA KUDEATZAILEA				
	Emakumeak	%/ guztira	Gizonak	GUZTIRA	+ Diru-lag.
2011. urtea	198	% 37,6	328	526	137
2012. urtea	128	% 40,0	192	320	93

(+ Diru-lag.) Laguntza-maila handiagoa duten enpresak

Kudeatzailearen sexuaren arabera, enpresen kudeaketari buruzko 2012ko datuak hauek dira, sektoreka banatuta:

JARDUERA	Gizonezko enpresariak			Emakumezko enpresariak	
	Guztira	%	%	%	%
<b>1- Nekazaritza, abeltzaintza, basogintza eta arrantza</b>	<b>4</b>	<b>3</b>	<b>% 0,98</b>	<b>1</b>	<b>% 0,33</b>
<b>2- Industria eta energia</b>	<b>33</b>	<b>23</b>	<b>% 7,49</b>	<b>10</b>	<b>% 3,26</b>
<b>3- Eraikuntza</b>	<b>37</b>	<b>26</b>	<b>% 8,47</b>	<b>11</b>	<b>% 3,58</b>
* ERAIKUNTZA	37	26	% 8,47	11	% 3,58
<b>4- Merkataritza, konponketak, ostalaritza, garraioa...</b>	<b>137</b>	<b>72</b>	<b>% 23,45</b>	<b>65</b>	<b>% 21,17</b>
* MERKATARITZA	89	41	% 13,36	48	% 15,64
* OSTALARITZA	36	21	% 6,84	15	% 4,89
* KONPONKETAK	3	2	% 0,65	1	% 0,33
* GARRAIOA	9	8	% 2,61	1	% 0,33

Azterketa kuantitatiboa, generoaren arabera

<b>5- Finantza eta ondasun higieizinei lotutako jarduerak, eta enpresentzako zerbitzuak</b>					
	<b>45</b>	<b>24</b>	<b>% 7,82</b>	<b>21</b>	<b>% 6,84</b>
* FINANTZA JARDUERAK	1		% 0,00	1	% 0,33
* ENPRESENTZAKO ZERBITZUAK	36	19	% 6,19	17	% 5,54
* FINANTZA ZERBITZUAK	1	1	% 0,33		% 0,00
* ONDASUN HIGIEZINEN ZERBITZUAK	7	4	% 1,30	3	% 0,98
<b>6- Zerbitzu-esparruko bestelako jarduerak</b>					
	<b>51</b>	<b>22</b>	<b>% 7,17</b>	<b>29</b>	<b>% 9,45</b>
<b>Guztira oro har</b>	<b>307</b>	<b>170</b>	<b>% 55,37</b>	<b>137</b>	<b>% 44,63</b>

- ✓ **Informatika-sektoreko enpresentzako diru-laguntzak, proiektu berritzaileak jorratzeko**  
2011ko ekitaldiari buruzko datuek enpresa barruan informatika-proiektuak abian jartzeko lantaldeen osaketa baloratzen zuten, eta adierazle horren arabera, diru-laguntza osagarri bat ematen zen.

Generoaren ikuspegitik, hauek dira 2011ko proiektuei buruzko datu adierazgarrienak:

- Lantaldeetako gizon kopurua bi aldiz handiagoa zen emakumeena baino.
- Azpiko taulan ageri den moduan, emakumeen kasuan, orduko kostua apalagoa da.

LAGUN. EKIMENAK	KOSTUA, ORDUKO		
	GIZONAK	EMAKUME AK	GUZTIRA
EZ	22,10 €	18,27 €	20,80 €
BAI	24,95 €	18,94 €	22,77 €
<b>Guztira oro har</b>	<b>22,97 €</b>	<b>18,49 €</b>	<b>21,42 €</b>

2012ko programaren adierazleen arabera, emaitzak hauek izan dira:

Datuak	Emakumeak	Gizonak	Guztira	Emak. %	Gizon. %
Zuzendariak	64	209	273	% 23,40	% 76,60
Tarteko lanpostuak	138	210	348	% 39,70	% 60,30
Bestelako lanpostuak	1.268,50	2.016,50	3.285,00	% 38,60	% 61,40
<b>Guztira</b>	<b>1.470,50</b>	<b>2.434,50</b>	<b>3.905,00</b>	<b>% 37,70</b>	<b>% 62,30</b>

Lantaldeen osaketa, arduraldia eta egotzitako orduko kostua aztertuta, datu hauek lortu ditugu:

Petsona-kopurua	Petsona-kop.	Orduak/perts.	Kostua / orduko	Per %	Ord %	Kostua %
Emakumeak	162	550,05	23,78 €	% 34,80	% 31,80	% 30,30
Gizonak	303	629,97	25,50 €	% 65,20	% 68,20	% 69,70
<b>Guztira</b>	<b>465</b>	<b>602,13</b>	<b>24,95 €</b>	<b>% 100,00</b>	<b>% 100,00</b>	<b>% 100,00</b>

- ✓ Lantaldeen % 34,8 emakumeek osatzen dute.
- ✓ Lanaldiari dagokionez, gizonak baino ordu gutxiago egiten dute lan; emakumeek 550 ordu batez beste, eta gizonak, berriz, emakumeek baino ia 80 ordu gehiago.
- ✓ Emakumeen batez besteko kostua orduko gizonena baino 1,72 € apalagoa da ( % 7 apalagoa). Soldata nominalean diskriminaziorik ez dagoela kontuan hartzen badugu, horrek esan nahi du, erakundearen barne, hierarkia (eta antzinatasun) maila apalagoa dutela emakumeek.



✓ **Egungo ekonomia-krisiaren testuinguruan enpresen lehiakortasunari laguntza emateko plana**

Eskatutako informazio estatistikoa garrantzitsua izan denez, eta ildo horretan esleitutako diru-laguntza bolumena ere handia izan denez (950.931 €), horri buruzko informazioa ematea garrantzitsua iruditu zaigu.

Enpresa eskatzaileetako pertsonala

SEKTOREA	Enpresa-kop.	Gizon	Emak	GUZTIRA	Emakumeen %
BESTELAKOAK	35	3.976,00	1.778,00	5.754,00	% 37,30
IKT	68	924,5	497,5	1.422,00	% 32,10
<b>Guztira oro har</b>	<b>103</b>	<b>4.900,50</b>	<b>2.275,50</b>	<b>7.176,00</b>	<b>% 33,90</b>

Enpresa eskatzaileetako langileen artean, emakumeen batez besteko portzentajea % 33,9 da: IKT esparruko enpresetan, portzentaje hori apalagoa da, % 32,1, gainerako enpresetan portzentaje hori baino bost puntu handiagoa den bitartean.

Enpresa eskatzaileetako pertsonalaren bilakaera

SEKTOREA	Kop.	Emak	Gizon	GUZTIRA			GUZTIRA 2011
				2007	Emak	Gizon	
BESTELAKOAK	35	1.736,10	4.057,60	5.793,70	1.778,00	3.976,00	5.754,00
IKT	68	422,2	857,7	1.279,90	497,5	924,5	1.422,00
<b>Guztira oro har</b>	<b>103</b>	<b>2.158,30</b>	<b>4.915,30</b>	<b>7.073,60</b>	<b>2.275,50</b>	<b>4.900,50</b>	<b>7.176,00</b>

Enpresa eskatzaileek emandako datuen arabera, 2007 eta 2011 bitarte, lanpostuak % 1,4 besterik ez dira areagotu. Hala ere, generoaren arabera bilakaera oso ezberdina da: emakumeen artean lanpostuak % 11 areagotu diren bitartean, gizonen artean, lanpostuak % 0,7 egin dute behera.

Lanpostuen genero osaketari dagokionez, 2007 eta gaur egun bitarte, ia ez da aldatu: 2007. urtean, emakumeek lanpostu guztien % 30,5 osatzen bazuten (% 33 IKTen sektorean); 2011. urtean, emakumeen ordezkaritza gutxi gora behera % 1 areagotu da.

Zuzendariak: 2011ko egoera

SEKTOREA	EMAKUMEAK				GIZONAK			
	Zuz.	T. L.	Lan.	Guztira 2011	Zuz.	T. L.	Lan.	Guztira 2011
BESTELAKOAK	%1,70	% 17,50	% 80,80	% 100,00	% 4,20	%22,60	%73,20	% 100,00
IKT	%9,00	%15,00	% 76,00	% 100,00	%12,70	%13,10	%74,10	% 100,00
<b>Guztira oro har</b>	<b>%3,40</b>	<b>%16,90</b>	<b>%79,60</b>	<b>%100,00</b>	<b>% 6,00</b>	<b>%20,60</b>	<b>%73,40</b>	<b>% 100,00</b>

Aztertutako jarduera guztietatik, genero-berdintasunari buruzko informazioa biltzen duen programaren txosten-zatia bildu dugu, eranskin gisa.

**Azterketa edo hausnarketa kualitatiboa**

Jardueraren arabera, generoen egoera oso ezberdina jartzen dute agerian estatistika orokorrekin. Egoera hori honela labur daiteke:

- 1. Enpresetako hierarkian, emakumeen postuak gizonenak baino apalagoak dira portzentualki.** Kudeatu eta aztertutako laguntza-programen bitartez lortutako datuen arabera, gainera,

gizonek kudeatutako enpresekin alderatuta, emakumeek kudeatzen dituzten enpresek forma juridiko bakunagoa (autonomoak eta ondasun-komunitateak) eta tamaina txikiagoa dituzte.

**2. Emakumeek gizonek baino soldata-maila apalagoa dute.**

IKT enpresei laguntza emateko programak antzematen duen moduan, hein batean, enpresaren hierarkiaren barne, maila apalagoako lanpostuak dituzte.

**3. Jarduera teknikoetan, emakumeek presentzia apala dute**

Maila guztietan, emakumeek askoz ere presentzia handiagoa dute zerbitzu-jardueretan.

Informazio Gizarterako Sistemen Zuzendaritza Nagusiak kudeatzen dituen programen bitartez, emakumeei boterea eman nahi zaie, enpresa-ingurunean ikusgarritasuna izan dezaten, eta ahal den heinean, genero arteko ezberdintasunak gutxitzeko estimulua sor daitezten. Hala ere, alde aurretik neurri horien eraginkortasuna baldintzatzen duten faktoreak daudela hartu behar da kontuan, adibidez, gizon eta emakumeen profil profesionalak.

2013ko ekitaldirako, generoari buruzko datuen kalitatea hobetu nahi da, era horretan, orain arte lan ez diren esparruetan, genero-adierazleak ezartzeko (2. eta 6. kapituluak, eta beste erakundeekin egindako hitzarmenak).

Landa Garapena eta Egiturak: BERRIKUNTZAKO, LANDA GARAPENEO ETA TURISMOKO DEPARTAMENTUA

SAILA eta €

BERRIKUNTZAKO, LANDA GARAPENEO ETA TURISMOKO DEPARTAMENTUA 06

2013: 47.431.628 EUROS

Programa eta €

Izena: Landa Garapena eta Egiturak

Kodea: 30

Genero egokitasuna: Erdia

Aurrekontua: 11.377.124

	2011	2012	2013	12/11	13/12	
<u>GASTUAK (€)</u>	17.027.643	12.210.323	11.377.124	-%28,29	-%6,82	

Helburuak, nori zuzenduta, jarduera ardatzak

Programa honek landa ingurunearen garapena bultzatzeko Departamentuko jarduera nagusiak jasotzen ditu.

Programaren **helburuak** hauexek dira:

- 1.- Landa inguruneko zerbitzuak eta azpiegiturak garatzea.
- 2.-Euskal Autonomi Erkidegoko landa-garapen iraunkorreko planen barruan dauden sustapen neurriak erabiliz, ustiategien lehiakortasuna bultzatzea.
- 3.- Ekoizpen sektorea gaztetzen laguntzea eta, beraz, bultzatzea, batetik, belaunaldi ordezpena eta, bestetik, gazteek eta emakumeek nekazaritza ustiategien titularitatea eskuratzea.
- 4.- Ingurumena babestu eta espazio naturalak zaintzen dituzten metodoak sustatzea nekazaritza ekoizpenean.
- 5.- Erabilerarik gabe dauden nekazaritza azalera mobilizatzea,( Landa Lurren Bankuaren bidez) azalera erabilgarriaren galera saihesteko, ustiategietan neurri berriak ezartzeko eta nekazari gazteak finkatzeko.

**Nori zuzentzen zaion:** Gipuzkoako landa eremuko biztanleei eta nekazaritzako ustialekueko titularrei.

Programa honen barruan hainbat jarduera-ardatz daude eta emakume eta gizonen arteko berdintasunean eragina izan dezaketenak hartu dira:

**1.- Nekazaritzako ustialekuak modernizatzeko diru laguntzak (2. helburua)**

Jarduera ardatz honen helburua, ustialekuen lehiakortasuna eta errentagarritasuna hobetzea da eta horretarako nekazaritzako eta abeltzaintzako eraikinak eraikitzea laguntzen da, nekazaritza makineria erosketara, baratzezaintzako instalazioak, fruta arbolen

landaketa etab. Nekazaritzako ustialekuetako titularrei zuzentzen zaio.

### **2.- Nekazari gazteak nekazaritzako ustialekuetan sartzeko diru laguntzak (3.helburua)**

Jarduera ardatz honen helburua sektorera gazteak erakartzea da beraien instalazioa bultzatuz eta ondorioz sektorearen gaztetzea lortzea. Nekazaritzako ustialekuetako titularrak izateko asmoa duten gazteei zuzentzen zaio.

### **3.- Mendi aldeetako berezko zailtasunak konpentsatzeko diru laguntzak (ICM) (2. helburua)**

Jarduera ardatz honen helburuak hauexek dira eta nekazaritzako ustialekuetako titularrei zuzentzen zaio:

- Nekazaritza lurren etengabeko erabilera ziurtatzea, era horretan, landa erkidego bideragarri bat mantentzen lagunduz.
- Nekazaritza sistema iraunkorrak mantendu eta sustatzea, ingurumen eskakizunak bereziki kontuan hartuz.
- Ekoizpen txikiagoak dakarren errenta gutxitzeagatik nekazariak konpentsatzea.

### **4.-Ordezkapen zerbitzuak (1. helburua)**

Jarduera ardatz honen helburua nekazaritzako ustialekuetako titularrak, titularkideak eta langileak arrazoi ezberdinengatik ordezeko norbait behar dutenean, ordezkapen hori erraztea da. Laguntzak ordezkapen zerbitzuak ezarrita dauzkaten nekazaritza elkarteetara ematen zaizkie baina zerbitzuaren onuradunak nekazariak dira. Arrazoi hauengatik jaso daitezke zerbitzu hauek:

- a) Oporrak.
- b) Gaixotasuna.
- c) Ezkontza.
- d) Amatasuna.
- e) Aitatasuna.
- f) Istripua.
- g) Lanbide heziketako jardueretan parte hartzea.
- h) Familia beharrak.

### **5.- Landa Garapena (1. helburua)**

Jarduera ardatz honen helburua landa inguruneko zerbitzuak eta azpiegiturak garatzea da. Diru laguntzak Landa Garapeneko Elkarrekin prestatutako programen bitartez artikulatzen dira eta elkarte hauei ordaintzen zaie diru laguntza, nahiz eta zerbitzuen onuradunak Gipuzkoako landa eremuko herrietako biztanleak diren. Landa Garapeneko Elkarrekin hauen programen bitartez, alor anitzeko ekintzak laguntzen dira, azpiegiturak, hornidurak eta oinarriko zerbitzuak sortu eta hobetu (landa bideak, elektrizitatea, edateko ura, telekomunikazioak, eskola garraioa, e.a.). 2011an guztira 112 proiektu onartu dira.

Proiektu gehienek azpiegiturekin (landa bideak...) eta hornidurekin (ur hornidura...) zerikusia dute baina beste zerbitzuekin zerikusia dutenetatik, generoaren inpaktuarekiko eragina izan dezaketen programak aukeratu dira (17):

- **Nekazal auzoen sarearen osaketa** (Behemendi): nekazal auzo ezberdinetako lokalak egokitu bilerak, ikastaroak, umeentzako jarduerak egiteko... auzo bizitza suspertuz. Erabiltzaile gehienak emakumezkoak dira.
- **Bedoña Batu Elkarteko auzo lokalerako ekipamendua (Arrasate)** (Deba Garaia): Bedoñako auzo elkarteak da eta gaur egungo Batzordea %100ean emakumez osatuta dago eta burutu dituzten ikastaroetan eta ekintzetan emakumeak dira nagusi.
- **Osintxuko (Bergara) eskolako zaintza zerbitzua** (Deba Garaia): auzoko eskola bultzatzeko (gaur egun 8 ume daude) zerbitzu hau ezarri da eta horretarako emakume bat kontratatu da.
- **Hitzez, hitzaldiak, tailerrak, jardunaldiak eta lokal ekipamendua** (Debemen, Urkome): Hitzez baserriko emakumeen elkarteak da eta bere helburu nagusietakoa emakume hauen bizi kalitatea hobetzen laguntzea da.
- **Eskola garraioa** (Eibar, Azpeitia, Beizama, Errezil) (Debemen, Urkome): landa eremuko auzoetan bizi diren umeen eskola garraioa laguntzen da.
- **Lasturren (Deban) umeendako jolasak** (Debemen)
- **Nekazal kooperatiba eta eskola 21 arteko ekintzak** (Goimen): Goierrin eskola baratzak aurrera eramateko kooperatibarekin elkarlana.
- **Ordiziako azokaren V mendeurrena** (Goimen): azoken alde egin diren ekintzen guztietan emakumeen papera aldarrikatzea bilatu da.
- **Haurreskola egokitze hobekuntzak** (Gaintza) (Goimen)
- **Bertakoa eta gaurkoa proiektua Tolosako azokan** (Tolomendi): Tolosako azokaren informazioa zabaldu eta promozionatzeko hainbat ekintza buru dira
- **Tolosaldeko eskola baratzaren programa** (Tolomendi): eskolekin sinaturiko hitzarmenekin bidez eskoletan baratza ekologikoak sortzea, parte hartzaileak ikasleak eta irakasleak direlarik.
- **Urkome sariak** (Urkome): Urola Kostan egiten diren ekimen edo jarduerak berritzaileak saritzen dira, kontuan hartzen direlarik balorazio irizpideen artean berdintasuna aurreikusten duen proiektua izatea.
- **San Martin azoka eta sagar eguna Errezilen** (Urkome): egun hau Errezilgo azoka taldeak antolatzen du eta elkarte hau Errezilgo emakume talde batez osatuta dago. Errezilen denda bat dute beraien baserrietako produktuak saltzeko.

2011ko adierazleak

1. Taula . Diru laguntzen onuradunak (sexuaren arabera)

	GUZTIRA	GIZONEZKOAK	EMAKUMEZKOAK	ELKARTEAK
<b>1.-Ustialekuak modernizatzea</b>	121	57 (%47)	23 (%19)	41 (%34)
<b>2.-Nekazari gazteak</b>	16	11 (%69)	5 (%31)	-
<b>3.- ICM</b>	773	365 (%47)	298 (%39)	110 (%14)
<b>4.- Ordezkapen zerbitzuak</b>	84	59 (%70)	25 (%30)	-

Ikusten denez lau laguntza hauen onuradunen artean gizonetzko gehiago dago.

2. Taula . 2011ko aurrekontua sexuaren arabera gauzatzea

	GUZTIRA (€)	GIZONEZKOAK	EMAKUMEZKOAK	ELKARTEAK
<b>1.-Ustialekuak modernizatzea</b>	2.963.342,66	1.405.561,43 (%48)	365.804,61 (%12)	1.191.976,62 (%40)
<b>2.-Nekazari gazteak</b>	529.379,45	373.736,51 (%71)	155.642,94 (%29)	-
<b>3.-ICM</b>	1.641.954,55 €	717.848,93(%44)	457.807,44(%28)	466.298,18 (%28)
<b>4.-Ordezkapen zerbitzuak</b>	120.226,15	87.402,62 (%73)	32.823,53 (%27)	-

Aurrekontua aztertuta ere, lau laguntza hauetan gizonetzkoek emakumezkoek baino diru gehiago jasotzen dute. Eskatzaileen artean emakumeen kopurua txikiagoa denez emaitza hau logikoa da. **Nekazari gazteen** eta **Ordezkapen zerbitzuen** laguntzetan portzentaiak mantentzen direla esan dezakegu (eskatzaileen artean duten pisua eta aurrekontuan dutena) baina **Ustialekuak modernizatzea** eta **ICM**tan emakumezkoek jasotzen duten diru laguntzen portzentaia eskatzaileen artean duten pisua baino txikiagoa da. (ustialekuak modernizatzean onuradunen %19a emakumeak dira baina aurrekontuaren %12a jasotzen dute eta ICM-tan onuradunen %39a emakumeak dira baina aurrekontuaren %28a

Analisi  
kuantitatiboa

jasotzen dute).

### 3. Taula. Landa Garapeneko Elkartetako 2011ko proiektuak

	GUZTIRA	Genero inpaktua dutenak	Bestelakoak
Proiektu kopurua	112	17 (%15)	95 (%85)
Proiektuen laguntza (€)	1.696.000	125.207,97 (%7)	1.570.792,03 (%93)

**Landa Garapeneko** jarduera ardatzari dagokionez ez dugu beste adierazlerik. Landa Garapeneko Elkartek dira laguntza hauen kudeatzaileak eta beraien esanetan laguntzen diren proiektu motarengatik, gehienetan zaila egiten zaie ekintza batek genero ikuspegitik duen eragina neurtzea eta oraindik ez dituzte horrelako adierazlerik jaso bere txostenetan.

Taulan jasotzen den bezala generoaren inpaktuarekiko eragina izan dezaketen programak bestelakoek baino askoz pisu gutxiago dute jarduera ardatz honetan.

#### Analisi edo hausnarketa kualitatiboa

Analisi kuantitatiboan ikusi den bezala 1,2,3 eta 4 jarduera ardatzetan onuradunen artean emakume gutxiago dago eta emakumeen artean banatutako aurrekontua ere txikiagoa da.

**Ustialekuak modernizatzea** eta **ICM**-ko jarduera ardatzetan onuradunak pertsona fisikoak eta juridikoak izan daitezke. Pertsona juridikoen kasuetan elkarre zibilak dira gehienak eta laguntzen %40 eta %28 jasotzen dute hurrenez hurren. Ez dugu elkarre hauen partaidetza aztertu baina agian interesgarria izan zitekeen hauen barruan emakumeen pisua ere ezagutzeko. Bi jarduera ardatz hauek eragina dute onuradunen diru sarreretan eta lan ordainduan

Analisi kuantitatiboan aipatu dugun bezala, bi jarduera ardatz hauetan emakumeen pisua aurrekontuan onuradunen artean baino txikiagoa da. Gizonen artean mantentzen da baina elkarre artean adierazgarria da onuradunen artean baino pisu gehiago dutela aurrekontuetan.

**Ustialekuak modernizatze**ko jardueran inbertsioak laguntzen dira eta datu hauek erakusten dutena da emakumeak titularrak diren ustialekuek inbertsio gutxiago eta txikiagoak egiten dituztela. Bestalde elkarreak titularrak diren ustialekuek askoz inbertsio handiagoak egiten dituzte.

**ICM**-ak urtero ematen diren zailtasunak konpentsatzeko laguntzak dira eta beste gauzen artean laguntzen kopurua ustialekuaren dimentsioan oinarritzen da (€/Ha). Datuetatik ondorioztatu dezakeguna da emakumeak titularrak diren ustialekuak txikiagoak direla eta horregatik jasotzen dutela diru gutxiago.

**Nekazari gazteak nekazaritzan hasteko laguntzetan** mutilak onuradunen %69a dira eta neskek %31a. Diferentzia hau nahiko handia da (2010eko datuak ere antzekoak dira) eta sektorean emakumeen pisua indartzeko jarduera ardatz hau garrantzitsua da. Ustialeku errentagarriak eta lehiakorak emakumeen eskutan ere egon daitezkeen beharrezkoa da

belaualdi ordezkapenean neskek partaidetza handiago izatea. Aztertu beharko genuke ze neurri har daitezkeen ezberdintasun hauek murrizteko: sentsibilizazioa....

**Ordezkapen zerbitzuen** jarduera ardatzak onuradunen aisialdian eta osasunean eragina du. Orokorrean hartuta onuradunen %70a gizonak dira eta emakumeak %30a.

Zerbitzu hauen erabiltzaile potentzialak ICM-ko laguntzak jasotzen dituztenak izan daitezkeela esan dezakegu. Kasu horretan gizonezkoak onuradunen %47a ziren eta emakumezkoak %39a (elkarrekin kontuan hartu gabe). Bi jarduera ardatzen datuak konparatzen baditugu esan dezakegu emakumezkoek gutxiago erabiltzen dutela ordezkapen zerbitzua, nahiz eta horretarako aukera izan.

Ordezkapenen zergatia aztertuta, onuradunen %88a oporregatik eskatu du zerbitzua (%69 gizonezkoak eta %31 emakumezkoak), %11a gaixotasunagatik (%88 gizonezkoak eta %12 emakumezkoak ) eta %1a amatasunagatik. Datu hauengatik ondorioztatu dezakegu oporrak hartzeko garaian emakumezko eta gizonezkoen pisua datu orokorren parekoa dela baina gaixotasunen kasutan gizonezkoen pisua handiagoa dela.

Gure ustez datu hauek baieztatzen dute nekazaritzako sektorean ere emakumezkoek aisialdiaz gutxiago disfrutatzen dutela gizonezkoek baino. Osasunari dagokionez ematen du emakumeek gutxiago baloratzen dutela bere osasuna eta ez dutela beharrezkoa ikusten berak ordezkatzeko gaixo daudenean.

**Landa Garapeneko** jarduera ardatzari dagokionez, lehenago aipatu bezala adierazle gutxi dugu. Interesagarria litzateke proiektu bakoitza baloratzeko garaian Landa Garapeneko Elkartei eskatzea generoan eragina neurtzeko baliagarriak diren adierazleak.